

Au fil de Ruelle

N°55
NOVEMBRE 2023

LE JOURNAL MUNICIPAL DE LA VILLE DE RUELLE SUR TOUVRE
www.ville-ruellesurtouvre.fr



120 ans d'amour avec les livres ! P. 10-11



Une « Garden Party » très souriante a réuni enfants, parents et agents de la crèche municipale. Un moment de rencontre très réussi auquel se sont invités les animaux de la Ferme d'Yvonne.



Lors de la cérémonie des *Trophées des sports 2023*, la ville a réuni près de 150 sportifs autour de l'athlète ruellois Enzo BRUNO, sur la scène du Théâtre Jean Ferrat, pour récompenser sportifs et associations sportives.



Ambiance très conviviale au *Marché des Producteurs de Pays* où vous accueilliez 14 producteurs locaux. Gros succès cette année encore pour les grandes tablées de la formule "repas sur place".



Notre belle rivière était à l'honneur pour la *Touvre en fête* : à Ruelle, des concerts et un atelier carte au trésor avaient été organisés pour mieux la chanter. Gond-Pontouvre, Magnac-sur-Touvre, Touvre et Ruelle sur Touvre vous donnent d'ores et déjà rendez-vous les 31 mai, 1^{er} et 2 juin 2024 !



Pendant la *Fête de la ville*, les jeux insolites installés dans le parc de la mairie ont su séduire les enfants : sourires et franches rigolades pour l'hippo glouton, le lancer de charentaises, le combat de sumo et les jeux en bois !



Pour clôturer cette même fête par un spectacle loufoque, les musiciens de *l'Agence Turlututu* invitaient les participants à danser bras dessus, bras dessous sur un rythme déjanté dont ils ont le secret !



Les *Soirs Bleus* ont fait le plein à l'esplanade Chantefleurs : après l'ambiance survoltée du groupe *Cargo*, la *Compagnie le Snob* défiait les lois de la gravitation dans une étrange chorégraphie enflammée.



Vous étiez nombreux à répondre présent à *Assos Actives 2023*, l'incontournable rendez-vous des associations et des clubs sportifs de la ville. Coup de pouce de la mairie : 86 d'entre vous ont gagné une réduction sur l'inscription au club de leur choix !



Pour le lancement de la nouvelle saison culturelle au Théâtre Jean Ferrat, et dans le cadre des *Soirs Bleus*, la *Compagnie Okto* vous a mis des paillettes plein les yeux, en trouvant finalement la formule parfaite pour faire un film qui marche !



Jean-Luc
VALANTIN,
Maire de Ruelle
sur Touvre

Chères Ruelloises, Chers Ruellois,

Mardi 10 octobre, il est 18h passé, je traverse la place du Champs de mars pour me rendre au Théâtre Jean FERRAT pour participer à une première réunion de concertation publique concernant le développement des sources d'énergies renouvelables sur notre commune. Sur le parvis du théâtre, une chanson de Jean FERRAT me vient à l'esprit : "Comment peut-on s'imaginer, en voyant un vol d'hirondelles, que l'automne vient d'arriver..." Cette chanson a 60 ans, comment imaginer ce jour avec 30 degrés au coucher du soleil que l'automne est arrivé depuis maintenant 2 semaines ?

Devons-nous considérer inéluctable la disparition progressive du cycle des saisons ?

30 personnes sur une commune de 7 500 habitants ont participé à cette première réunion publique, c'est peu et pourtant c'est un record au regard des autres communes désireuses comme nous d'associer leurs habitants. Si l'Europe, l'État ou les communes doivent apporter des solutions, chaque citoyen doit également prendre sa part, en participant aux débats, en adoptant des modes de vie protecteurs et économes sur nos ressources naturelles, privilégier le commerce local, accepter et choisir de donner plus de place aux vélos, aux piétons, aux transports collectifs, accepter la sobriété sur l'utilisation de l'eau, l'éclairage public, la gestion différenciée des espaces verts, le tri sélectif des déchets... Protégeons ensemble et résolument la biodiversité, la seule voie possible pour limiter le réchauffement climatique.

La municipalité a fait des choix forts en matière d'habitat, de rénovations énergétiques, de végétalisation, de transports collectifs avec GrandAngoulême, mais également en matière de centrales de production énergétique photovoltaïque, notamment en accompagnant le premier projet d'implantation d'initiative citoyenne en Charente avec Fabrikwatt.

Notre ville possède de nombreux atouts, ses commerces, le bus à haut niveau de service, ses établissements scolaires, de la maternelle au lycée, sa rivière, son cadre de vie naturel, ses associations culturelles et sportives, des lieux culturels, une entreprise de 1000 salariés en cœur de ville, un poumon pour l'équilibre économique de notre territoire.

Soyons tous au rendez-vous, si la résistance aux changements est par nature une constante dans nos comportements humains, lâchons prise et faisons blocs sur la résistance aux changements climatiques.

Bien à vous.



4→8

RUELLE PRATIQUE

- À NOTER
- BON À SAVOIR



9→16

SUR LE TERRAIN

- TEMPS FORTS
- À VOTRE SERVICE
- PORTES OUVERTES



17→20

C'EST VOTRE VILLE

- VOS COMMERCES
- LA VILLE AU NATUREL
- VOUS CITOYENS, CITOYENNES
- LES BRÈVES DE CONSEIL



21→23

ACTION ET ÉMOTION

- LES ASSOCIATIONS
- RETOUR EN IMAGES

24

MON NOËL À RUELLE

→ À NOTER

Bienvenue à Ruelle !



Vous venez d'emménager à Ruelle et vous souhaitez en apprendre plus sur la ville, sur ce qu'elle vous propose et ce qu'il faut savoir pour réussir votre arrivée dans notre commune ? Téléchargez le guide des nouveaux habitants qui vous donnera toutes les informations essentielles. Signalez-vous en mairie : tous les ans à l'occasion de la nouvelle année, vous serez invités à une soirée d'accueil par l'équipe municipale.

- Soirée des vœux à la population
Vendredi 19 janvier 2024 à 18h30 au Théâtre Jean Ferrat
- Distribution des colis aux aînés
Samedi 27 janvier 2024 au Centre culturel

« Entreprendre » avec la Région Nouvelle-Aquitaine

Avec le dispositif "Entreprendre", la Région Nouvelle-Aquitaine, entourée de partenaires spécialistes de l'accompagnement à la création/reprise, propose aux TPE une gamme complète de services, afin de les accompagner individuellement tout au long de leur cycle de vie et les aider financièrement.

- Cette offre globale comprend :
- un accompagnement en collaboration directe avec les réseaux partenaires,
 - des aides financières directes aux porteurs de projet à la création/reprise.

- Rendez-vous sur le site dispositif-entreprendre.fr afin de trouver un conseiller près de chez vous ou la date d'une prochaine réunion d'information collective.



En savoir plus en scannant les QR Code

Pour le bon développement * de votre enfant pas d'écran avant 3 ans !



* Retards de développement, du langage, troubles du sommeil et du comportement, déficits visuels, diminution de la concentration et de la mémoire, difficultés alimentaires...

- ➔ Pour vous faire aider, contactez le 05 16 09 76 94 ou le service de la PMI du Département de la Charente en flashant le QR code.

Les 24 et 25 novembre 2023
Collecte Nationale de la Banque Alimentaire dans les grandes et moyennes surfaces de la Charente.
Pour être bénévole contactez le 05 45 95 56 08

538

C'est le nombre d'élèves dans les écoles en septembre 2023 !

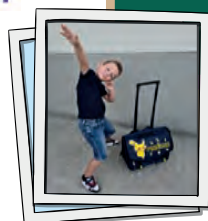
Maternelle Centre
5 classes - 108 élèves

Maternelle Chantefleurs
4 classes - 84 élèves

Élémentaire Jean Moulin
6 classes - 138 élèves

Élémentaire Robert Doisneau
8 classes - 208 élèves
dont 11 en classe Ulis*

*classes particulières pour la scolarisation d'élèves en situation de handicap.



Maxence s'envole vers le CP à Jean moulin !

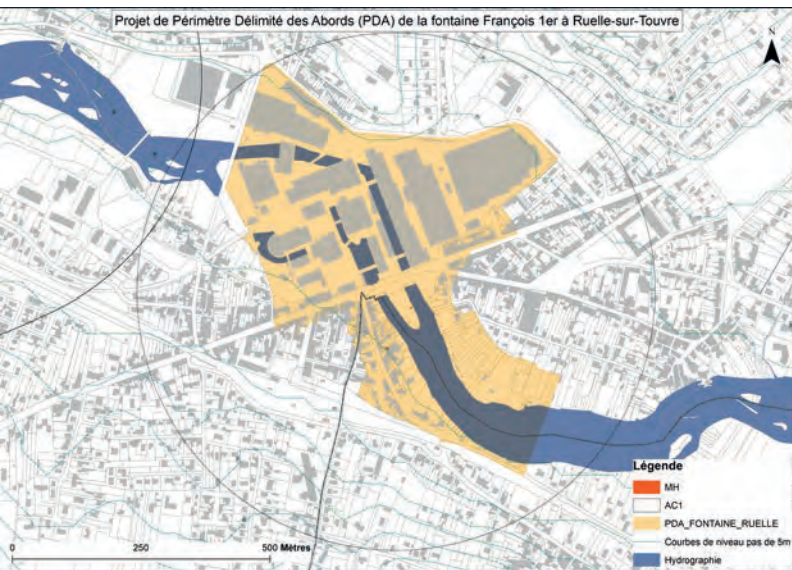


Autour de la fontaine « François 1^{er} »

La commune de Ruelle sur Touvre souhaite redéfinir le Périmètre Délimité des Abords* (PDA) qui concerne le voisinage de la fontaine François 1^{er}, afin qu'il soit mieux adapté aux réalités patrimoniales et paysagères qui participent à la mise en valeur du monument. En parallèle, le Plan Local d'Urbanisme intercommunautaire (PLUi) sera modifié pour permettre cette évolution.

Depuis début juillet, vous pouvez consulter le dossier, et faire vos observations sur les registres mis à votre disposition, en mairie de Ruelle sur Touvre et au service planification urbaine de GrandAngoulême (139 rue de Paris à Angoulême). Par ailleurs, du 07 novembre au 08 décembre, une enquête publique est diligentée et, dans ce cadre, le commissaire enquêteur se tiendra à la disposition des habitants à la mairie de Ruelle, sans rendez-vous, le 22 novembre de 14h30 à 17h30.

**dans ces périmètres, l'avis conforme de l'Architecte des Bâtiments de France s'applique à tous travaux.*



**20
TERRE
DE JEUX
24**

La Pétanque Ruelloise
École de pétanque
Route de Champniers
La Combe aux Loups
06 14 11 94 75

Tous les
mercredis
de 14h
à 16h



NOVEMBRE
SAMEDI
18
de 14h à 18h



Karaté Club de Ruelle :
Stage dirigé par Lionel FROIDURE
6^{ème} dan de KARATÉ FFK
Dojo Colette Besson
Ouvert à tous les licenciés
du département (10€)
Dans la limite des places
disponibles : 06 83 53 53 03

NOVEMBRE
SAMEDI
25
à 15h



Stade Vaugeline
OFCR (U18 R2) vs LUDON (45.00) MACAU

Stade Puyguillen
OFCR (U14 Ligue) vs BEAURONNE (45.00) ET DRONNE

DÉCEMBRE
SAMEDI
02
à 15h



Stade Vaugeline
OFCR (U16 R2) vs CONDAT/VIENNE (45.00)

**20
TERRE
DE JEUX
24**

**20
TERRE
DE JEUX
24**

**20
TERRE
DE JEUX
24**

**20
TERRE
DE JEUX
24**

**20
TERRE
DE JEUX
24**

→ BON À SAVOIR

Deux-roues : le rodéo urbain est dangereux et puni par la loi

Les nuits de Ruelle sur Touvre sont régulièrement troublées par des conducteurs de deux-roues qui s'imaginent participer au Bol d'Or et font rugir leurs moteurs en roue arrière. La police municipale est très attentive à circonscrire ces comportements nuisibles à la quiétude des habitants et surtout extrêmement dangereux pour les conducteurs. De nombreuses verbalisations ont déjà été dressées, mais il est sans doute utile de rappeler que le rodéo urbain est un délit routier, soumis à jugement et punissable, de confiscation de l'engin, d'amendes qui peuvent aller jusqu'à 30 000 €, voire d'emprisonnement. À bon entendre...




L'actu de la ville en temps réel, l'annuaire des commerçants, des associations, signalements, sondages...



Téléchargez gratuitement l'application du citoyen connecté !



DÉCEMBRE
SAMEDI 02
 à 19h


Stade Vaugeline
 OFCR VS MOUTHIERS
 (Sénior D1) 45.00

DÉCEMBRE
SAMEDI 09
 à 15h


Stade Vaugeline
 OFCR VS BRUGES
 (U18 R2) 45.00

Décembre
DIMANCHE 10
 à partir de 14h


Les Archers de la Touvre
 Trophée des Miss de Noël
 Dans le cadre du Téléthon
 Complexe sportif de Puyguillen
 (Salle bleue)


JANVIER
SAMEDI 13
 à 19h


Stade Vaugeline
 OFCR VS SIREUIL
 (Sénior D1) 45.00

JANVIER
SAMEDI 20
 à 15h


Stade Vaugeline
 OFCR VS ALLIANCE 3B
 (U18 R2) 45.00

Stade des Grands Champs
 OFCR VS RUFFEC
 (U17 Niv 1) 45.00

JANVIER
SAMEDI 27
 à 19h


Stade Vaugeline
 OFCR VS NEUVIC ST LEON
 (U16 R2) 45.00



**Date limite
d'inscription sur
les listes électorales
05 mai 2024**

Devenir **assesseur** *

* vérifier l'identité des électeurs
et gérer la liste d'émargement

Prochaines **élections européennes**

Dimanche 09 juin 2024

➔ Appelez la mairie au **05 45 65 62 95**

Les **13** défibrillateurs situés sur la commune :

1. Mairie de Ruelle sur Touvre - Hall d'entrée
2. Centre Culturel - Salon
3. Gymnase du centre - Côté sono
4. Crédit Mutuel Ruelle (extérieur) - Entrée
5. Gymnase de Puyguillen - Bureau salle bleue
6. Colette Besson - 1^{er} étage
7. Colette Besson - Rez de chaussée - Local ski
8. Stade de Vaugeline - Entrée Club house
9. Salle Léo Lagrange - Côté armoire électrique
10. Stade des Grands Champs - Vestiaire arbitre
11. Services techniques - Bureau accueil
12. Police municipale (mobile)
13. Pôle associatif J.Prévert Riffauds - Extérieur

Des examens, des vacances, des voyages...

**Anticipez
le renouvellement
de vos papiers
d'identité !**



Trouvez un rendez-vous
pour demander ou renouveler
vos titres d'identité
en quelques clics :

rendezvouspasseport.ants.gouv.fr



Naval Group : des tirs hautement sécurisés...

C'est sur son champ d'épreuves pyrotechnie à Vaugeline, que Naval Group réalise ses tirs d'essai depuis 110 ans. Inauguré en décembre 1913, il s'étend aujourd'hui sur 7 ha. Ce site pyrotechnique, unique au sein du groupe, est dédié à la production, à l'assemblage, aux essais, à l'entretien et à l'expertise des équipements pyrotechniques destinés à être montés sur les navires. En 2023, une vingtaine de tirs d'essais a été programmée dans l'enceinte de ce terrain, hautement surveillé.

Pour garantir la sécurité de tous (salariés Naval Group mais également riverains), l'activité est rigoureusement encadrée. De nombreux audits, inspections, contrôles y sont régulièrement menés. La direction générale de l'armement, ou encore la direction régionale de l'environnement, de l'aménagement et du logement s'assurent du respect de la réglementation relative à la sûreté et à la protection de l'environnement.



L'Animation de Quartiers accueille vos enfants de 6 à 13 ans pour les prochaines vacances de février

➔ **06 17 49 42 80**



→ BON À SAVOIR

Informations relatives à la gestion des ordures ménagères



Le service Déchets Ménagers de GrandAngoulême vous rappelle les bonnes pratiques à respecter en matière de gestion des ordures ménagères afin de contribuer à la préservation du cadre vie de chacun.

Votre bac individuel doit être :

- Présenté la veille au soir pour les collectes du lendemain matin (exceptés pour les grands axes collectés le soir même) - cf arrêté municipal et règlement de collecte en vigueur.
- Rentré après chaque collecte dans la journée.
- Présenté la poignée côté rue pour faciliter le travail des agents.
- Nettoyé/ désinfecté pour limiter les nuisances olfactives.
- Conforme et adapté au mode de collecte (les bacs fournis gratuitement par GrandAngoulême sont homologués et adaptés au système de vidage des bennes de collecte. Leur maintenance est gratuite et assurée en régie par GrandAngoulême). Les bacs achetés dans le commerce sont souvent inadaptés aux bennes de collecte et ne sont pas assurés en cas de casse lors des opérations de vidage.

Dans les bacs jaunes, les emballages sont à déposer en vrac directement dans le bac. Pour rappel, tous les emballages et papiers se trient. Dans les bacs noirs, les déchets doivent être déposés dans des sacs bien fermés. Le dépôt en vrac est interdit pour limiter les nuisances olfactives mais surtout le risque de projection de déchets (jus).

Pour les dépôts en sacs jaunes ou noirs, il faut :

- Respecter les jours de présentation de collecte.
- Bien fermer son sac.
- Ne pas dépasser le volume de 50 litres et ne pas surcharger les sacs (risques de blessures et de sacs éventrés sur le domaine public).

→ Pour toutes informations relatives au fonctionnement du service Déchets Ménagers (jours et calendriers de collecte, consignes de tri,...) :



La Poste modifie ses horaires à partir du 06 novembre 2023

**du lundi au vendredi :
9h-12h/14h-17h30
samedi : 9h-12h**

Pour les écoliers qui ont besoin d'aide...



L'aide aux devoirs a repris début octobre à l'école Robert Doisneau et à l'école Jean Moulin. Tous les lundis, de 17h à 18h, des bénévoles aident les enfants, du CP au CM2, à faire leurs devoirs et à apprendre leurs leçons avant de rentrer à la maison. Ce service est bien entendu gratuit et facultatif, et le nombre de places est limité. Si vous souhaitez inscrire vos enfants, rapprochez-vous des agents d'animation de leur école. N'oublions pas de remercier les bénévoles qui offrent un peu de leur temps à nos chères têtes blondes : Annette, Murielle, Sybille, Christine, Margaret, Claire et Dominique.

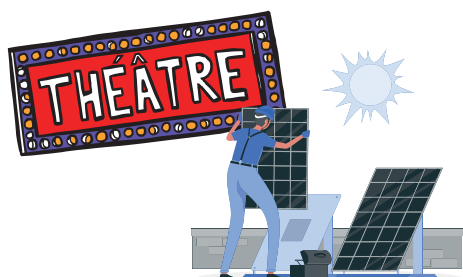
Attention aux démarchages abusifs

Des habitants ont fait remonter à la mairie les pratiques abusives de certaines sociétés qui les ont démarchés à domicile : elles se prétendent mandatées par la Ville de Ruelle pour une campagne de vérification des toitures, charpentes, huisseries et autres diagnostics en tout genre. En aucun cas, la Ville n'a mandaté d'entreprise ni validé de démarchages ou de prestations extérieures. Soyez donc très vigilant et en cas de doute, appelez la mairie au 05 45 65 62 95.



**Le CCAS a accordé
une aide de 500€
à ses bénéficiaires*
pour la rentrée 2023/2024 !**

***aide sous conditions de ressources**



Des travaux pour 2024

**Installation de panneaux
photovoltaïques dont la
puissance représentera 56 kWc !**

**La programmation d'évènements
au théâtre sera suspendue en
janvier et jusqu'au 10 février 2024**



La mairie recrute sur

LinkedIn



SUR LE TERRAIN

→ TEMPS FORT

La crèche du Plantier du Maine Gagnaud : un nouveau style de bâtiment, un nouveau style de fonctionnement !



Les travaux vont bon train et la crèche sera vraisemblablement le premier bâtiment à sortir de terre dans le nouvel écoquartier du Plantier du Maine Gagnaud. Ce nouvel équipement, qui ouvrira ses portes en septembre 2024, est résolument placé sous le signe de l'innovation.

Innovation dans le bâtiment

Pour fonctionner en économie énergétique responsable, la crèche est construite à partir de matériaux naturels : les cloisons sont en bois, les murs en briques de terre avec une isolation en paille. Un système de sonde lui permettra d'être chauffée par géothermie. Les plans ont été pensés pour accueillir une grande salle modulable qui servira pour des spectacles, des réunions...

Innovation dans le fonctionnement

Les enfants seront désormais accueillis par groupes, sur un modèle familial : 12 à 15 enfants de 3 mois à 3 ans (6 ans pour les enfants en situation de handicap) formeront de « petites familles ». Ce type de fonctionnement inclusif rend nécessaire le recrutement, au printemps prochain, d'un minimum de 5 CAP petite enfance.



→ **TEMPS FORT**

Ruelle sur Touvre fête ses 120 ans d'amour avec les livres

Grâce à la toute jeune Université Populaire de Ruelle, l'une des plus anciennes de France, une bibliothèque ouvre ses portes dans la commune dès 1903. Pour fêter cette longue relation avec les livres et la lecture, Ruelle les met à l'honneur pendant tout le mois de novembre, avec une exposition, des témoignages et des ateliers pour tous les âges !



Une exposition ! « Ruelle et le livre : une longue histoire »

Le livre occupe une place importante dans la commune : un atelier de reliure, une maison d'édition pour l'histoire locale, un festival de littérature jeunesse, et la meilleure médiathèque du monde ! Du 06 novembre au 02 décembre, ces 120 ans d'histoire d'amour se racontent dans une exposition que vous pourrez découvrir à la médiathèque, pendant ses heures d'ouverture.

→ **Du 06 novembre au 02 décembre - Gratuit**
Exposition réalisée par l'Université Populaire, la FCOL et la médiathèque.

Une conférence ! « En aparté »

Joyaux des demeures royales ou geste architectural contemporain, les bibliothèques savent se faire remarquer... Embarquez pour un tour d'Europe de quelques-unes des plus belles bibliothèques et, si vous avez un jour eu un coup de cœur pour l'une d'entre elles, faites-en-nous profiter !

→ **Vendredi 17 novembre à 10h**
Gratuit sur inscription - Tout public

Des témoignages d'hier et d'aujourd'hui

Lors du vernissage de l'exposition « Ruelle et le livre » vous pourrez participer à des échanges autour de la bibliothèque d'hier et d'aujourd'hui et de la place du livre dans l'histoire locale. Vous pourrez aussi écouter les témoignages de personnes qui ont travaillé à la bibliothèque de l'Université Populaire. Si vous ne pouvez pas être présent le 07 novembre, retrouvez-les en podcast sur la chaîne You Tube de la mairie !

→ **Vernissage de l'exposition,**
Mardi 07 novembre à 18h
Gratuit sur inscription - Tout public
En partenariat avec l'Université Populaire et la FCOL.



Et de nombreux ateliers pour célébrer cet anniversaire !

Des ateliers pour les grands comme pour les petits, dont les livres seront bien sûr les vedettes... Ne manquez pas le bingo littéraire du 25 novembre après-midi, pour découvrir votre médiathèque sous un nouvel angle !



Pas d'arrêt pour les prêts

Comme l'ensemble des médiathèques de GrandAngoulême, celle de Ruelle a connu un été compliqué par le piratage des services de l'agglomération. Mais l'équipe s'est rapidement organisée pour reprendre le prêt de livres aux usagers et, bonne nouvelle, la plateforme Sésame reste disponible !

→ Suivez la procédure sur sesame.lacharente.fr/



Un aperçu des prochaines acquisitions :



Les 120 ans du livre à Ruelle !

Mois spécial anniversaire

- AGENDA CULTUREL -

Novembre

Du 06 Novembre au 02 Décembre
Médiathèque
(aux heures d'ouverture)

Exposition « Ruelle et le livre : une longue histoire »
réalisée par l'Université Populaire, la FCOL et la médiathèque

Mardi 07 Novembre à 18h
Vernissage de l'exposition
Tout public

Mercredi 08 Novembre à 14h30

Atelier Micro Folie - Les Z'arteliers :
Livres illisibles, explications et réalisation.

Médiathèque - Sur inscription, à partir de 5 ans

Samedi 11 Novembre à 20h30

« Soyaux fou d'humour »
Soirée des révélations pour la 17^e édition du Festival.

Théâtre Jean Ferrat - Tarifs : 10 € / 5 €



Jeudi 09 Novembre à 20h30

Ciné Téléthon
Théâtre Jean Ferrat

Mardi 14 Novembre à 16h

Café Lecture : Rencontres et discussions, amateurs de romans, de polars, de BD et autres histoires, soyez les bienvenus !

Médiathèque - Tout public

Mercredi 15 Novembre à 14h30

Atelier doudou-chaussette :
« Pendant ce temps, Pierre noue la chaussette et... »

Médiathèque
Sur inscription, à partir de 5 ans

Vendredi 17 Novembre à 10h

Atelier Micro Folie : « En aparté »
Embarquez pour un tour d'Europe de quelques-unes des plus belles bibliothèques.

Médiathèque - Sur inscription, tout public

Samedi 18 Novembre à 10h30, 14h et 15h30

Atelier Escape Game :
Tous contre Cornebidouille !

Médiathèque

Sur inscription, à partir de 6 ans

Samedi 18 Novembre à 12h

CONCOURS DE SOUPE

« Pierre, mange ta soupe ! »
N'oubliez pas votre assiette et votre cuillère, on s'occupe du camembert.

Médiathèque

Sur inscription, tout public

Mercredi 22 Novembre à 14h30

Atelier « Tes cartes se carapent ? » :
on a la solution !

Médiathèque - Sur inscription, à partir de 4 ans

Mercredi 29 Novembre à partir de 14h30

Atelier « Jouons avec nos héros » :
Après-midi jeux avec les plus grands héros de la littérature jeunesse.

Médiathèque - Tout public

Samedi 25 Novembre à 14h30

Atelier Micro Folie - Micro pour tous : un bingo littéraire pour découvrir votre médiathèque sous un nouvel angle.

Médiathèque - Sur inscription, tout public

— AGENDA CULTUREL — Décembre

SAMEDI
10h30


Les Zécoutilles : Padoudim, padoudam...
30 minutes de comptines et d'histoires
Pour les 0-5 ans et leurs parents
Médiathèque

MERCREDI
14h30
6


Atelier Micro Folie : Les Z'arteliers
Décos de Noël entre jeux et création
Sur inscription, à partir de 5 ans
Médiathèque

8

9


Téléthon 2023 : Animations, spectacles, rencontres au profit du Téléthon
Centre culturel et Théâtre Jean Ferrat
Place du Champ de mars

VENDREDI
8
20h30


Spectacle de sortie de résidence de la Compagnie Théia « Nos méta morphoses 2.0 »
Au profit du Téléthon
Théâtre Jean Ferrat

SAMEDI
9
14h30


Atelier Micro Folie : Micro pour tous
Recettes de Noël à refaire à la maison pour toute la famille... et le Père Noël, évidemment !!
Sur inscription, tout public - Médiathèque

MARDI
12
16h


Café Lecture : Rencontres et discussions, amateurs de romans, de polars, de BD et autres histoires, soyez les bienvenus !
Tout public - Médiathèque

VENDREDI
15
20h


Soirée pyjama : Nous allons à la chasse à l'ours !
Compagnie Les ailes de Mademoiselle
Sur inscription, à partir de 5 ans
Médiathèque

16

17


Mon Noël à Ruelle

Samedi 16 décembre de 10h à 21h
et dimanche 17 décembre de 9h à 18h

Centre culturel - Théâtre Jean Ferrat - Place du Champ de mars
(plus d'infos au dos du magazine)

MERCREDI
20
14h30


Mon p'tit ciné : Petit moment cinéma suivi d'un atelier - Sur inscription, à partir de 5 ans
Médiathèque

Les nouveaux lycéens de Jean Caillaud découvrent Ruelle sur Touvre

C'est à l'initiative du proviseur et des professeurs du lycée professionnel que ces 145 nouveaux élèves ont pu découvrir la commune. Les 05 et 07 septembre, le personnel de la mairie ainsi que quelques élus ont réuni les lycéens au Théâtre Jean Ferrat où ils ont pu découvrir des infrastructures que la plupart d'entre eux ne connaissaient pas : médiathèque, équipements sportifs et réseaux sociaux pour ne pas perdre une miette des activités proposées sur la commune. Le Syndicat intercommunal à Vocation Unique en faveur de l'Enfance et la Jeunesse (SIVU) leur a présenté l'offre de l'animation jeunesse préados-ados, ainsi que le « chalet » librement ouvert aux jeunes tous les jours de 13h50 à 18h (22h en cas de soirée organisée) : baby-foot, consoles de jeux vidéo, matériel créatif et de loisirs... de quoi bien occuper les temps libres !

Animation Jeunesse

Les jeunes de 11 à 17 ans se donnent RDV au Chalet !

→ rue Calmette à l'Isle d'Espagnac



Un minibus peut venir vous chercher :



Place Montalembert
Médiathèque
Villemont
Quartier neuf



Contactez
le 06 18 22 54 21





Culture et sport boostés par les réseaux sociaux !



Ménée par Muriel Dezier, Maire-adjointe démocratie locale, culture et communication et Patrick Delage, Maire-adjoint sports, associations et équipements, l'équipe de choc culture/sports/vie associative fourmille d'idées et de projets. Pour les faire partager au plus grand nombre, elle a créé avant l'été 2 nouvelles pages Facebook : « Ruelle sur Touvre – Vie culturelle », qui se double d'un compte Instagram et « Ruelle sur Touvre – Vie sportive ». Ces nouveaux outils de communication avec les habitants, qui viennent compléter la page Facebook « Ruelle sur Touvre », sont très régulièrement animés par des publications des stories et des « réels » pour suivre les événements et des retours en image systématiques.

Le succès ne s'est pas fait attendre et la couverture moyenne d'une publication sur « Ruelle sur Touvre – Vie culturelle », est aujourd'hui de 520 personnes. Les 227 interactions (« j'aime », « j'adore », partage, commentaires) de début juin sont désormais passées à 1700... Le record - une couverture de 20 721 personnes - est à mettre au crédit du retour en images du Festival de Confolens.

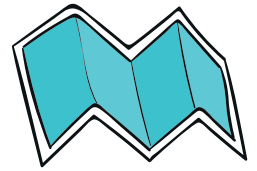
Rendez-vous sur Facebook pour mieux partager le dynamisme culturel et sportif de Ruelle sur Touvre.

➔ **L'équipe culture/sports/vie associative vous y dévoilera bientôt les surprises qu'elle vous prépare pour « Mon Noël à Ruelle » !**



Pour ne rien rater de l'activité de la commune, abonnez-vous aux nouvelles pages facebook !





Le jumelage pour développer les liens d'amitié

L'objectif du comité de jumelage de Ruelle sur Touvre est bien sûr de développer des relations avec ses villes jumelles et d'organiser des rencontres joyeuses et conviviales, mais c'est, avant tout, de créer des liens d'amitié et de partager des valeurs communes.

Le comité de jumelages de Ruelle regroupe différentes cellules, chacune d'entre elles étant dédiée à l'un des quatre jumelages de la commune. Le rôle du comité est d'animer et de développer les relations entre les villes jumelées, de favoriser les échanges d'ordre culturel, social, économique, touristique et sportif, mais aussi de renforcer les relations par la multiplication des rencontres entre les citoyens des différentes villes.

Trente ans d'amitiés avec Roudnice nad Labem...

Pour fêter comme il se doit ce bel anniversaire, une délégation d'une trentaine de Ruellois a fait le voyage jusqu'en Tchéquie où les habitants de Roudnice les ont reçus, avec enthousiasme et convivialité. Le séjour fut émaillé de visites fort appréciées : la Bavière centrale, les châteaux baroques, Prague...

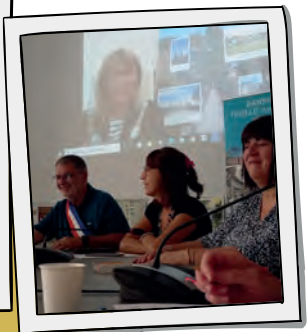
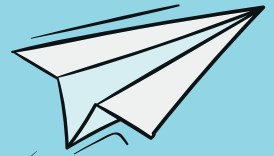
Pour la journée « officielle », le 23 août, le maire, Jean-Luc Valantin avait rejoint la délégation. Avec le maire de Roudnice, Frantisek Padelek, et en présence de l'ancien ambassadeur de Tchéquie en France, Pavel Fisher, ils ont célébré ces trente ans d'amitié et souhaité longue vie à ces liens qui ont donné « toute sa valeur au sens du mot jumelage. » Après d'émouvants discours et le traditionnel échange de cadeaux, la soirée s'est poursuivie par un excellent repas et une soirée dansante. Au moment des "au revoir", les jumeaux se sont donnés rendez-vous l'an prochain à Ruelle.



ROUDNICE NAD LABEM
→ TCHEQUIE

Les quatre jumelles de Ruelle sur Touvre :

1. Amstetten en Autriche depuis 1992 (en sommeil),
2. Roudnice nad Labem en République tchèque depuis 1993,
3. Banbridge en Irlande du nord depuis 1994,
4. Albaïda en Espagne depuis 1997 (en sommeil).



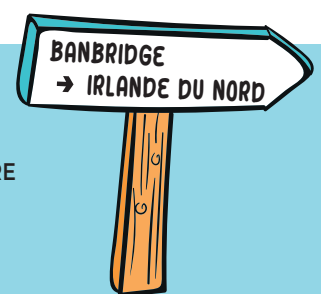
...et un anniversaire qui se prépare avec Banbridge.

Après trois années de visioconférence, les membres du comité des jumelages de Ruelle sur Touvre ont enfin retrouvé, fin juin dernier, leurs amis de Banbridge d'Irlande du Nord. Sous un soleil généreux, les ruellois, en plus des belles rencontres organisées dans la commune, ont emmené leurs hôtes visiter Oradour sur Glane et La Rochelle.

Cerise sur le gâteau, les édiles des deux villes ont partagé, en visioconférence, de chaleureux entretiens qui ont débouché sur de nombreux projets, et en particulier la célébration en Irlande, en mai prochain, du 30^{ème} anniversaire de la signature de la Charte de jumelage.

Si vous habitez Ruelle ou l'une de ses voisines et que vous souhaitez rejoindre le comité de jumelage :

- Comité des jumelages, Place des Écoles les Riffauds, 16600 RUELLE SUR TOUVRE
- Contact : c.jumelages_ruelle@yahoo.fr / lydie.lavenot@wanadoo.fr
- Renseignements Roudnice : Anne-Marie Mandon au 06 82 69 55 34
- Renseignements Banbridge : Lydie Tricoche au 06 75 32 28 47



École maternelle centre : de si jolies fleurs...

Dix-huit écoliers, aidés de leur famille, ont participé au concours, lancé par la garderie de l'école maternelle du centre, pour dessiner « la plus belle fleur du printemps ». Feutres, gommettes, crayons, peinture... les jeunes artistes pouvaient laisser libre cours à leur créativité. Les 19 membres du jury (le personnel de l'école) eurent bien du mal à choisir un gagnant, mais c'est l'œuvre d'Azilis, 6 ans, qui a remporté le premier prix. L'ensemble des travaux des jeunes créateurs a été exposé à la Médiathèque.

Le service Qualité des espaces publics : les alliés de votre « cadre de ville » !

Le travail des femmes et des hommes du service Qualité des espaces publics participe au quotidien à faire de Ruelle une ville accueillante et attractive, une ville dynamique où il fait bon vivre... un travail difficile qui n'est pas toujours reconnu à sa juste valeur.

Le service est né en septembre 2021 de la fusion des services « Propreté urbaine » et « Espaces verts ». L'objectif de la municipalité était de mutualiser les moyens et de développer l'efficacité et la qualité : une seule équipe pour l'ensemble des tâches, entretien des espaces verts, nettoyage des rues et des places...

Des tâches bien identifiées...

Certaines zones de la ville, le centre-ville, le parc Montalembert et celui de la mairie, le site de la Porte et la maison de santé, font l'objet d'une attention particulière et les opérations d'entretien y sont quotidiennes pendant la semaine. De la même façon, les toilettes publiques, les trois stades et leurs dépendances, sont entretenus tous les jours. Les deux cimetières et de nombreux autres sites font l'objet d'une surveillance hebdomadaire. Et parce que la ville est soucieuse d'écologie, les agents

ont recours au désherbage manuel et au traitement différencié des espaces communaux. Diverses formations leur permettent d'ailleurs de gagner en compétence, d'être plus efficaces sur le terrain et plus à même de défendre l'écologie et la biodiversité.

...et d'autres moins connues.

Deux fois par semaine, le jeudi et le dimanche, l'équipe s'occupe du nettoyage du marché. Elle intervient également avant chaque manifestation - cérémonies, évènements... - pour renforcer l'attractivité de Ruelle, une ville où il fait bon vivre !

Quant aux dépôts sauvages, l'application gratuite City All mise en place par la mairie permet au service de réagir rapidement, grâce aux signalements, photos et adresses, envoyés par les habitants. Après identification des responsables, une procédure est systématiquement engagée par la police municipale.

Chiffres clefs :

- 50 hectares d'espaces végétalisés (dont 12 de gazon, 10 de prairie et 1,5 hectares de massifs floraux et arbustifs).
- 50 poubelles vidées tous les jours en semaine.
- Le désherbage manuel prend 10 fois plus de temps que l'utilisation de désherbant.
- 48 h : c'est le temps d'intervention sur les dépôts sauvages.



Au même titre que vos pieds de murs, vous avez l'obligation d'entretenir vos haies. Elles ne doivent pas dépasser la limite de votre parcelle.

Ils sont nouveaux sur la commune !

Cabinet infirmier

Soins à domicile
et permanences
à la Maison de Santé :
le jeudi de 07h30 à 09h

(reprise de la patientèle de Mme Verlaine)

05 45 69 02 47 / 06 34 48 94 84



Casino Shop Supérette

132 avenue du Président Wilson

05 17 17 66 55

Du lundi au Samedi : 07h-20h

Dimanche : 08h-13h



Coop

229 avenue Jean Jaurès

07 71 55 47 74

Lundi : 15h-19h30

Mardi/Vendredi :

08h30-13h / 15h-19h30

Dimanche : 08h30-12h30

La détente

Chez Isa et Bertrand
épicerie à domicile

05 45 67 22 09

Cabinet de Réflexologie

157 rue Jean Fils

Solution naturelle et efficace : confiance en soi,
sérénité, énergie, lâcher prise, sommeil, stress...

07 83 17 33 26 / 06 33 84 35 75



L'Atelier Des Copines 16

Créatrice Couture : articles puéricultures,
bébés, enfants, mamans, zéro déchets...

Commande sur mesure

07 69 98 45 07



Le Salon d'Isabelle

23 avenue Jean Jaurès

05 45 95 51 43



Un éclairage plus durable pour le stade : bravo Ruelle !



Lors du dernier salon des Maires en juin dernier, la ville de Ruelle sur Touvre a reçu le trophée des Victoires de l'investissement local, pour le passage en LED de l'éclairage du stade des Grands Champs en avril 2023. Cet équipement sportif très attractif, utilisé au quotidien par l'Olympique Football Club de Ruelle et ses plus de 300 licenciés, était aussi l'un des sites les plus économes de la ville. La rénovation décidée par la commune permet de diviser par trois la puissance installée. Le temps de retour, sur cet investissement de 30 606 €TTC, est de 7 ans.

Noël n'a pas besoin d'une débauche d'énergie pour être magique !



Pour fêter Noël comme il se doit, sans faire grimper le bilan carbone et la facture d'électricité de la ville, la municipalité a choisi de concentrer les guirlandes lumineuses dans les lieux et les carrefours « stratégiques ». Sur le reste de la commune, c'est dans les yeux des enfants, que de nombreuses décorations allumeront des étoiles pendant toute la journée, tout comme les petites scénettes créées grâce à des décors « faits maison », dans les parcs de la mairie.

Un court de tennis plus performant et plus durable



En février 2023, une première phase de travaux a permis de réduire la facture énergétique du court de tennis municipal : son nouvel éclairage par LED permet d'économiser par an 9 947 kWh, soit 3 810 €, mais aussi l'équivalent en CO₂ de 6 allers-retours Paris-Marseille en véhicule à moteur thermique. À la fin de l'été, c'est le confort des 150 adhérents du club de tennis qui s'est amélioré, grâce au nouveau revêtement qui recouvre désormais la surface de jeu. Ces améliorations font partie du programme de rénovation des équipements sportifs entrepris par la commune, avec le soutien de GrandAngoulême.

Demande de subvention pour les poules et poulaillers

Posséder des poules est une excellente manière de réduire ses biodéchets et d'alléger son sac noir, car une poule mange jusqu'à 150 kg par an de déchets de repas. Une subvention est accordée à tous les foyers et toutes les structures du département (établissements publics ou privés, collectivités...)

- 20€ TTC de subvention pour l'achat de 2 poules pour un montant minimum de 20€ TTC d'achat.
- 50% du montant de la facture TTC plafonné à 100€ TTC pour l'achat d'un poulailler ou d'un abri poulailler (hors auto-fabrication, enclos, parc grillagé).

Toutes les demandes de subvention doivent être faites sur le site départemental www.jagispourreduire.com dans un délai de 3 mois à compter de la date d'achat ou de la prestation (la date de la facture faisant foi).



À vos appareils pour Ruelle au naturel !

Début 2024, la Ville lance son premier concours photo "Ma ville au naturel", auquel toutes les ruelloises et les ruellois peuvent participer. Nous avons hâte de connaître votre vision de la ville et d'admirer votre meilleur point de vue ! Les 12 photos sélectionnées par le jury interne à la mairie seront ensuite exposées dans les rues de la ville. Le règlement du concours sera disponible en fin d'année et vous pourrez y participer dès le 1^{er} janvier 2024 en envoyant votre plus beau cliché à communication.ruelle@ville-ruellesurtouvre.fr

Nettoyons la nature... des lycéens à la manœuvre !



Le mercredi 27 septembre après-midi, une quinzaine d'internes de Jean Caillaud, accompagnés du proviseur du lycée, d'enseignants, de 3 bénévoles du Club de l'amitié et de l'association Eau vive, se sont retroussés les manches pour ramasser les déchets abandonnés dans plusieurs quartiers* de Ruelle. Après 3 heures de travail, ils ont fait le point sur leur collecte. Résultat de l'opération : 76 kg ramassés (10 kg de culasse de voiture, pneu de mobylette, barres de fer, canettes, emballages et détritrus en tous genres), des rues et des terrains plus propres et des adolescents qui ont mieux compris l'importance de ne pas souiller la nature ! Cette belle initiative du lycée s'inscrivait dans l'opération "Nettoyons la nature", avec Leclerc qui a fourni sacs-poubelle, gants et chasubles... Des élus et des services de la mairie ont accompagné les lycéens tout l'après-midi et leur ont offert une collation.

* Descente Puyguillen, rues de la cité, collines derrière Puyguillen, parking du lycée et arrière du stade, chemin de la messe, mare pédagogique, abords du club de canoë aux Seguins.

L'application Reevolt rémunère vos économies d'énergie

Avec cette application gratuite, créée par un couple d'ingénieurs de Naval Group, Charlène de Cia et Kévin Sala, lorsque vous ne consommez pas, l'énergie que vous n'avez pas utilisée est rémunérée dans une cagnotte, utilisable chez plus de 140 enseignes partenaires. Téléchargez gratuitement l'application sur Apple Store ou Google Play puis connectez votre compteur Linky en quelques clics. Dès que vous consommez moins d'énergie que la veille, vous cagnottez ! Dans les enseignes partenaires, une partie de votre achat sera prise en charge par votre cagnotte, immédiatement, en caisse ou en ligne... C'est aussi simple que ça, et économiser l'énergie devient un jeu d'enfant auquel toute la famille prendra plaisir à participer.

➔ **Démarrez l'application gratuitement en connectant votre compteur Linky !**



Le gymnase Colette Besson produit de l'énergie...

...et pas seulement celle des sportifs qui transpirent dans ses murs. Depuis le 07 septembre, les 1000 m² de panneaux photovoltaïques qui couvrent son toit produisent de l'électricité. C'est la société coopérative d'intérêt collectif Fabri K watt qui a porté ce projet, avec la collaboration de la ville de Ruelle sur Touvre par la mise à disposition de la toiture du gymnase du complexe sportif de Puuguillen. L'électricité produite est aujourd'hui totalement revendue, mais Fabri K watt vise l'autoconsommation à terme, à destination de divers bâtiments compris dans un rayon de 2 km.

➔ VOUS, CITOYENS, CITOYENNES

Préparez vos idées pour le Budget participatif



Ils / elles ont aimé et ça nous fait drôlement plaisir !



Bonjour, je tiens à remercier l'équipe technique d'avoir procédé au désherbage du bord de chaussée rue Charles Moraud. Bien sincèrement Stéphanie



Merci pour le coup de pouce concernant l'éradication d'un nid de frelons asiatiques dans notre haie. Cdt Fabrice



Quelle soirée avec toute la grâce et la beauté de cette troupe malaisienne. Des costumes étincelants, des artistes danseurs, chanteurs et musiciens souriants. Merci pour ce voyage au bout du monde. Marylene

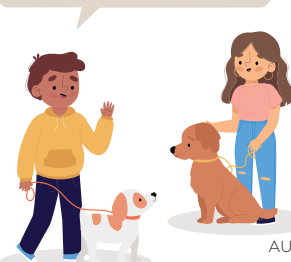


Super journée. Nous avons eu beaucoup de monde, les enfants étaient ravis et nous aussi. Retour des associations pour Assos actives

Je descends de mon vélo pour traverser le marché !



Lorsque je sors en promenade, je ramasse les crottes de mon chien...



Le bricolage c'est bien mais pensez à ne pas gêner vos voisins !

Rappel des horaires à respecter :

Du lundi au vendredi : 8h30-12h et 14h30-19h30

Le samedi : 9h-12h et 15h-19h

Le dimanche et les jours fériés : 10h-12h



Les jeunes visitent la mairie



Lundi 05 juin, dans le cadre du programme d'Enseignement Moral et Civique, la classe de 6F du collège Norbert Casteret a effectué une sortie à la mairie de Ruelle sur Touvre. Les élèves, accompagnés par Mme Jasmin, professeur d'Histoire Géographie et M. Tomblaine, professeur documentaliste, ont posé de nombreuses questions au maire, M. Jean-Luc Valantin, et à Mme Deschamps, adjointe du maire en charge de la petite enfance, vie scolaire et politique jeunesse. Ils ont obtenu des explications concernant l'élection du conseil municipal et son fonctionnement, l'élection du maire et ses fonctions, les services municipaux, le Conseil municipal des jeunes composé de 14 enfants (Cloé, Charlotte, Lilou, Anaé, Elia, Eléana, Juliette, Rayan, Salomé, Daniel, Cassie, Kady, Thomas et Anaïs) qui a pris part au Conseil municipal du 03 juillet. Dans un deuxième temps, Mme Balzamo, secrétaire du maire et de la Directrice Générale des Services, a montré des registres d'état civil (dont l'un remontait à 1641) et a organisé une visite guidée des locaux de la mairie.



**LES MAIRES
POUR LA
PLANÈTE**

PARTAGER, S'INSPIRER, S'ENGAGER

La commune de Ruelle a rejoint l'association "Les Maires pour la Planète"

Nous avons le plaisir de vous annoncer que notre commune a adhéré à l'association "Les Maires pour la Planète" qui rassemble des élus locaux engagés dans la protection de l'environnement. Cette adhésion nous permettra de travailler en réseau avec d'autres communes afin de mettre en oeuvre des solutions concrètes pour lutter contre le changement climatique et protéger l'environnement.

→ Pour en savoir plus sur l'association, visitez le site : lesmairespourlaplanete.fr ou la page Facebook



→ Expression du groupe minoritaire

(Loi n°2002-276 relative à la démocratie de proximité - art.9 ; délibération du conseil municipal du 7 juillet 2008)

Liste « Ruelle en Communs » - Contact : ruelleencommuns@gmail.com

Nous profitons de cette tribune qui nous est donnée pour glisser un mot concernant notre camarade Jean Pierre Bidet décédé en juillet à l'âge de 62 ans. Depuis le CAJ de Bel Air Grand Font jusqu'à la MJC Mosaïque en passant par la maison de la Paix et à travers son mandat de conseiller municipal, il a toujours fait preuve d'une impressionnante détermination au service d'une idéologie d'empathie, d'une constante indignation face aux injustices et d'une profonde intelligence face aux contraintes du monde doublée du courage de faire malgré celles-ci. Salut très cher Camarade.

Ce mois-ci a été rendu le rapport annuel de GAMA concernant la mobilité sur le GrandAngoulême. Travaux, aménagement, évolution de la STGA dans un monde où la spéculation boursière et le court-termisme industriel enserrant un étau autour de la gorge de la mobilité des classes laborieuses. Dans ce rapport de 33 pages, il n'y a aucune occurrence du mot gratuité. L'accès libre aux transports en commun est pourtant dans une communauté de communes comme celle du GrandAngoulême, une égalisation du rapport à la mobilité.

Après 100 ans de travaux scientifiques, 40 ans de sonnette d'alarme, plus de 43 millions d'enfants réfugiés climatiques en 6 ans, 140 jours de records de chaleur consécutifs cette année et ça y est nous ressentons enfin dans notre chaire et notre porte - monnaie l'impact de l'effondrement des écosystèmes. Une municipalité ne saurait rien y faire, cependant elle se doit de préparer sa population et ses infrastructures aux chocs violents inhérents à cette situation. S'assurer de l'absence de gaspillage alimentaire, préparer des stocks d'eau pour les phases caniculaires et défendre les ressources pouvant servir à la production d'eau potable et de nourriture doivent devenir des priorités.



Commémoration de l'armistice 1914-1918

11h15 - Porte d'honneur de Naval Group
11h45 - Monuments aux morts
Parc Auguste Rouyer



Hommage aux "morts pour la France" pendant la guerre d'Algérie et les combats du Maroc et de la Tunisie



Les Élus à votre écoute dans votre quartier de 10h à 12h

→ LES ASSOCIATIONS

« Les gens des Seguins » : Nouveau comité, nouvel élan !

Petit rappel, pour commencer, sur les comités de quartier ; les comités de quartier émanent d'une initiative d'habitants qui s'assemblent pour débattre, s'exprimer, s'informer, se former à la réflexion et à l'action, afin de participer à la vie publique de leur quartier. Leurs présidents collectent les requêtes des habitants, adhérents ou non, et les rapportent aux élus. Les comités de quartier ont ainsi vocation à soutenir les dynamiques citoyennes et à être associés à toute consultation concernant leur territoire.

Le tout jeune comité de quartier « Les gens des Seguins », qui a déjà organisé une randonnée au fil de la Touvre le 30 septembre, afin que les gens du quartier puissent se (re)découvrir, espère accueillir très vite de nouveaux adhérents qui viendront ajouter à son dynamisme.

- ➔ **Comité de quartier des Seguins :**
06 63 74 35 25 / quartierdesseguins@gmail.com
- Deux autres comités de quartier à Ruelle**
- Comité de quartier des Riffauds :**
06 62 79 65 61 / didiergrall54@yahoo.fr
- Comité de quartier de Villemont :**
06 83 07 42 20 / ecotiere.muriel@orange.fr

Pour le comité de quartier des Riffauds, énoisage rime avec solidarité



L'énoisage, c'est l'action de casser des coquilles de noix pour en extraire les cerneaux. Comme chaque année, le comité de quartier des Riffauds s'est livré à ce travail minutieux sur les noix récoltées dans le voisinage et achetées. Petit changement en revanche pour la récolte 2023, les cerneaux ont été confiés au Moulin de la Chaume à Saint Germain de Montbron, qui a gratuitement fabriqué de l'huile à partir de ces noix. La vente de cette huile a rapporté 500 €, transformés en denrées alimentaires qui ont été offertes au Centre Communal d'Actions Sociales (CCAS) de Ruelle, pour répondre aux besoins de bénéficiaires de plus en plus nombreux. L'Intermarché a également ajouté plusieurs kilos de pâtes au généreux caddie du Comité de quartier.

AGENDA Associatif



Balade conviviale
(durée environ 2h30)
Espace Jacques
Prévert des Riffauds
06 74 78 22 64



Conférence
« Femmes d'autrefois »
par M. Guérin-Simonnaud
Université Populaire
Centre culturel
Entrée libre - 05 45 65 59 59



Repas dansant
du Beaujolais
Comité de quartier
de Villemont

Centre culturel - Entrée libre

Réservations avant le 12 novembre 2023 :
06 80 83 05 23 - 05 45 68 77 74 - 07 77 83 12 48



**Espace Jacques
Prévert des Riffauds**
Portes ouvertes du club
Renseignements :
05 45 65 55 56



**Don
du sang**
au Centre culturel



**Noël de l'Association
Musicale de Ruelle : chants,**
venue du Père Noël, goûter
Centre culturel
Renseignements : 06 71 58 00 73

Décembre
SAMEDI
09
de 09h à 13h



Braderie de Noël
Secours Populaire de Ruelle
au 45 rue de Puyguillen
Renseignements : 05 45 67 03 24

Décembre
SAMEDI
09
de 10h à 18h



Marché de Noël de l'APE
École primaire Jean Moulin
Nombreux exposants, animations et
jeux en bois, photos avec le Père Noël,
vente de gâteaux au profit du Téléthon
Renseignements : 06 20 74 35 89 / 06 75 32 01 75

Décembre
SAMEDI
09



Organisé par l'AMF Téléthon
14h : Rassemblement de Voitures
anciennes - Place St Jacques
20h : Soirée paëlla - Centre culturel
20€ sur place et 15€ à emporter ; 12€ enfant (- 12 ans)
Apéritif, paëlla, salade/fromage, dessert et café
Réservation au 06 65 71 70 63

Décembre
MERCREDI
13
à 20h30

Conférence « les Templiers »
par Philippe Certin
Université Populaire
Centre culturel - Entrée libre
Renseignements : 05 45 65 59 59



Décembre
SAMEDI
16
à 17h30



Concert de Noël
à l'église St Médard
Association
Musicale de Ruelle
Participation libre au profit du Téléthon
Renseignements : 06 71 58 00 73

Une nouvelle signalétique pour l'École de Musique de Ruelle

Depuis le début de l'été, c'est un jeu de mot qui accueille les élèves de l'AMR (École de musique de Ruelle) dans ses nouveaux locaux, sur le site de la Porte : Les Arpèges, avec une note de musique en clin d'œil au milieu du G, fait écho aux arpètes (jeunes apprentis) qui fréquentaient le lieu lorsqu'il était utilisé par Naval Group comme lieu d'apprentissage. En plus de faire lien avec l'histoire du local, cette nouvelle signalétique, dont la police de caractère est identique à celle de la médiathèque voisine, inscrit l'école de musique dans son nouvel environnement : le collège, le lycée, le complexe sportif et la maison de santé...et un parking très pratique pour les parents. L'AMR, ses 280 élèves, 8 professeurs, 6 groupes instrumentaux, sa chorale et sa fanfare se sentent tout à fait en harmonie avec ce bâtiment. L'association recherche de nouvelles personnes pour faire partie du bureau : rejoignez l'équipe en prenant part à l'assemblée générale qui se tiendra le 17 novembre à 20h.



Association Musicale de Ruelle
89 rue de Puyguillen Site de La Porte
16600 Ruelle sur Touvre
09 51 98 88 01 ou 06 71 58 00 73



Téléthon 2023 : soyez nombreux à participer !

Comme chaque année, la Ville et ses associations participent activement au combat de l'Association Française contre les Myopathies. Cette année, le programme débute dès le 09 novembre avec un Ciné Téléthon : le film "Eiffel" du réalisateur Martin Bourboulon au Théâtre Jean Ferrat. Mais c'est comme d'habitude en décembre que les actions se multiplient : le spectacle de la compagnie Théia, un rassemblement de voitures anciennes et une soirée paëlla organisés par l'association AFM Téléthon, un marché de Noël organisé par l'Association des Parents d'Élèves de l'école primaire Jean Moulin, le trophée des Miss de Noël par les Archers de la Touvre, le concert de Noël de l'Association Musicale de Ruelle...vous retrouverez tous les détails de ce programme dans les différents agendas de votre magazine.

→ IMPORTANT ! L'AMF Téléthon a besoin de bénévoles.
Si vous souhaitez les aider, appelez sans tarder le 06 65 71 70 63.



La parole à l'Union Locale des Anciens Combattants :



"Notre souhait est de voir une participation plus nombreuse des habitants de notre commune aux cérémonies patriotiques comme le 15 janvier au monument des fusillés de la Braconne, le 08 mai, le 11 novembre, comme le 1^{er} septembre pour la libération de notre commune en 1944 au monument aux morts qui fêtera en 2024 son 80^{ème} anniversaire. Le 1^{er} septembre 2024, Monsieur le Maire inaugurera une impasse au nom de Paul WEISGERBER, premier résistant entré dans la commune pour la libérer. Nous tenons à remercier l'Institutrice de l'École Robert Doisneau d'avoir fait participer ses élèves aux cérémonies pour chanter l'hymne National. Un peuple qui oublie son passé est prêt à le revivre."

Le Président

L'argentique à l'honneur au centre culturel...



...pour l'exposition de photographies argentiques* en noir et blanc, "La beauté est une rencontre", organisée les 17 et 18 juin derniers par le Club photo de Ruelle au Centre culturel. En plus des quelques cent photos du Club photo et d'exposants extérieurs, le week-end accueillait un invité d'honneur, Pierre Delaunay, le célèbre et talentueux portraitiste ruffecois récompensé à maintes reprises, créateur du festival de Barrobjectif. La soixantaine d'amateurs et de passionnés qui ont assisté à sa conférence ont pu découvrir son approche avec les modèles, son travail de retouches photos et l'importance de l'harmonie entre les couleurs.

*La photographie argentique est une technique permettant l'obtention d'une photographie par un processus photochimique comprenant l'exposition d'une pellicule sensible à la lumière.

Mon Noël à Ruelle

Du samedi 16
décembre
10h ♦ 21h

Au dimanche 17
décembre
9h ♦ 18h

★
2023

Marché
★ d'artisans

Spectacle
★ de rue

★ Feu
d'artifice

★ Food
trucks

★ Père Noël

★ Animations
gratuites

Cinéma



Manège
enfantin



Programme
à venir !



Centre culturel ♦ Théâtre Jean Ferrat ♦ Place du Champ de Mars

